

Manuel d'utilisation pour la presse transfert



TS-4050ME

N° de série de l'appareil :



**7 bis, Impasse Denis Dulac
94700 MAISONS-ALFORT
FRANCE**

**Tél. : +33 (0)1 43 68 06 13 - Fax : +33 (0)1 43 68 66 09
Site web : www.promatex.com - e-mail : promatex@promatex.com**

APPLICATIONS

La PromaShirt TS-4050ME est une presse évolutive pour le transfert sur tee-shirts et autres supports. Presse simple poste avec ouverture portefeuille du plateau chauffant et descente manuelle.

Cette presse est équipée d'un socle en « U » permettant d'enfiler facilement tous types de textiles sur le plateau inférieur.



CARACTERISTIQUES TECHNIQUES

PRESSE TS-4050ME	
Poids en ordre de marche	40 Kg
Hauteur	900 mm
Profondeur	750 mm
Largeur	420 mm
Dimensions du plateau	400 x 500 mm
Alimentation électrique	220 V + Terre
Puissance	2.2 KW
Ampérage	10 A
Régulateur électronique de température à affichage digital	
Réglable de	0 à 230°C
Minuterie électronique	
Réglable de	0 à 999 Sec

DESIGNATION DES PRINCIPAUX COMPOSANTS



- 1- Prise secteur / interrupteur principal
- 2 - Boitier de contrôles de température et minuterie
- 3 - Poignée du bras de pression
- 4 - Réglages de pression
- 5 - Plateau chauffant
- 6 - Plateau inférieurs
- 7 – Vis de fixation du plateau inférieur

TABLEAU DE CONTRÔLE



- A - Affichage de la température
- B - Affichage de la minuterie
- C - Réglages température
- D - Réglages de minuterie

MODE D'EMPLOI

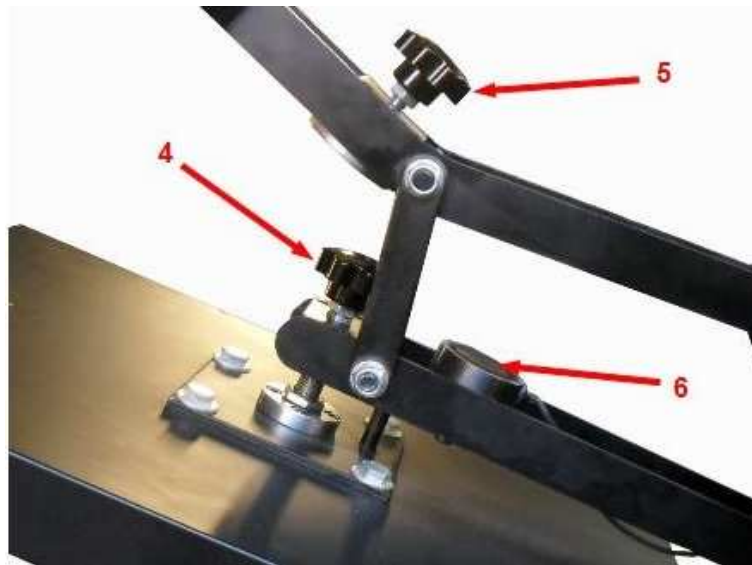
- A. L'appareil doit être placé sur une surface plane et stable.
- B. Vérifiez le voltage (le voltage de référence est 220V/50Hz), enfoncez le câble secteur dans le connecteur (1).
- C. Mettez l'appareil sous tension (1), l'écran s'allume (A).
- D. L'écran affiche l'initialisation.



- E. Pour régler la température de pose, faites un appui **BREF** sur le bouton « **SET** ». L'écran affiche une valeur sur le bloc de gauche. Cette valeur représente la température programmée. Pressez les touches fléchées (haut / bas) pour faire diminuer ou augmenter la valeur. Une fois la température choisie appuyez une nouvelle fois sur le bouton « **SET** » pour valider,
- F. Pour régler le temps de pressage en seconde, faites un appui **BREF** sur le bouton « **SET** ». L'écran affiche une valeur sur le bloc de droite. Cette valeur représente la température programmée. Pressez les touches fléchées (haut / bas) pour faire diminuer ou augmenter la valeur. Une fois le temps choisie appuyez une nouvelle fois sur le bouton « **SET** » pour valider,

REGLAGE DE LA PRESSION

G. Réglez la pression de pressage en vissant ou dévissant le bouton moleté (4), abaissez le plateau chauffant à l'aide de la poignée (3), visser ou dévisser le bouton moleté (5) pour que la plaque à l'extrémité de la vis vienne en contact avec le dessus du support (6).



H. Une fois la presse arrivée à la bonne température, positionnez le produit à marquer et le transfert* sur le plateau inférieur. Abaissez le plateau chauffant à l'aide de la poignée (3).

I. L'écran (B) affichera le décompte, le buzzer se déclenche pour indiquer la fin du transfert. Remontez le plateau chauffant à l'aide de la poignée (3).

K. Le transfert est terminé.

- *Référez-vous aux notices des transferts concernés pour déterminer les conditions de pose (temps, température, pression, pelage...).*

KIT 4 PLATEAUX (en option)

Un kit de 4 plateaux peut être adapté sur votre PromaShirt TS-4050ME. Vous pouvez faire l'acquisition de ce kit lors de l'achat de votre presse ou ultérieurement.

Différents formats de plateaux permettent d'imprimer facilement sur : manches courtes et longues, jambes de pantalon, shorts de sport, vêtements de travail, bagagerie, parapluies ...



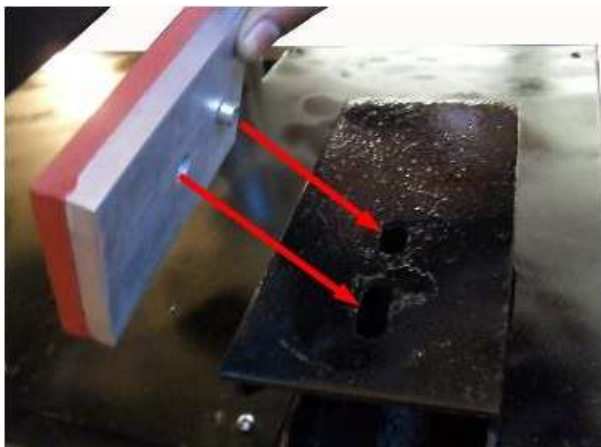
Pour monter un plateau sur votre PromaShirt TS-4050ME, procédez comme suit :

ATTENTION ! Afin d'éviter l'usure prématurée des pièces de visserie, toutes ces opérations doivent se faire à froid.

A. Retirez le bouton moleté et enlever le plateau inférieur.

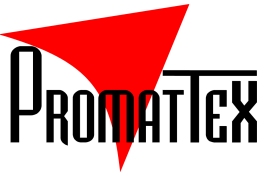


Une fois le plateau d'origine retiré, placez le nouveau plateau sur la presse. L'orifice central situé sur le socle est réservé à la vis de fixation. Les deux autres orifices sont destinés au téton (tête de vis fixée sous le plateau) qui vient assurer un bon maintien du plateau. Positionnez ce téton sur l'orifice du haut ou de gauche en fonction de l'orientation de plateau dont vous avez besoin.



Vous n'avez plus qu'à revisser le bouton moleté de fixation. N'oubliez pas de réajuster la pression.

N'oubliez pas que chacun des plateaux peut être orienté de deux façons différentes, démultipliant les possibilités de marquage.



PRECAUTIONS D'USAGE

- a. L'appareil doit être utilisé avec précaution.
- b. La température de chauffe est très élevée, attention aux brûlures.
- c. La pression de l'appareil peut être ajustée à l'aide du régulateur de pression. La pression a été réglée en sortant de l'usine et ne doit pas être modifiée durant l'opération de transfert.
- d. Eteindre l'appareil lorsque celui-ci n'est pas utilisé.

SECURITE

Cette presse à thermo coller a été conçue pour effectuer une production tout en respectant l'article L 233-5 du code du travail, pour assurer la sécurité de l'utilisateur.

Cette presse a été conçue pour une utilisation par un opérateur en face avant.

Toute intervention de maintenance doit se faire à l'arrêt et machine consignée (énergie électrique).

ENTRETIEN

TOUS LES JOURS :

Nettoyer le plateau chauffant avec un chiffon sec.

SUIVANT L'UTILISATION :

Changer la mousse silicone lorsque celle-ci est détériorée.

Graisser régulièrement les pièces sujettes aux frottements (nous consulter au préalable).

CONDITIONS DE GARANTIE

- La période de garantie débute le jour de la réception du matériel chez l'utilisateur, pour une durée de 1 an pour toutes les parties mécaniques résistances incluses.
- La garantie est strictement limitée à nos matériels, contre les défauts de matière et d'exécution. A charge pour l'acheteur de prouver les dits défauts.
- Notre responsabilité est limitée à l'obligation de rectifier ou de remplacer gratuitement les pièces reconnues défectueuses par nous, sans qu'il puisse nous être réclamée aucune indemnité pour quelque cause que ce soit.

Les pièces remplacées au titre de la garantie :

- Restent notre propriété
- Font l'objet d'une facturation de dépôt

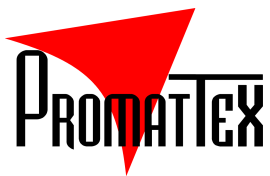
Un avoir d'annulation est déclenché dès le retour des pièces défectueuses. Le retour devra survenir UN MOIS MAXIMUM après l'intervention.

LA GARANTIE NE COUVRE PAS :

- Les fournitures périssables du commerce telles que :
Fusibles, ampoules, transformateurs, joints, flexibles...
- Les fournitures n'étant pas notre fabrication pure, subissent la garantie de leur fabricant.

LA GARANTIE NE S'APPLIQUE PAS :

- Aux remplacements, et réparations qui résulteraient de l'usure normale des appareils et machines, des détériorations ou accidents provenant de négligences, défaut de surveillance ou d'entretien, d'utilisation défectueuse ou de modifications sans notre accord écrit.
- En cas de vice provenant de matière fournie par l'acheteur, et d'une conception imposée par celui-ci.
- Aux réparations qui résulteraient des détériorations ou accidents survenus lors du transport.
- Aux opérations d'entretien et de réglages inhérentes à l'utilisation de la machine, et indiquées dans la notice d'entretien, telles que :
- Réglages d'intermédiaires, resserrage de tuyauterie etc... (n'entrent pas dans les clauses de garantie).



CERTIFICAT DE QUALITE

Nom de l'appareil : Presse TS-4050ME

N° de série de l'appareil :

Cet appareil est certifié avoir été inspecté et autorisé à la vente



LISTE DE COLISAGE

- 1 presse modèle TS-4050ME
- 1 câble d'alimentation
- 1 manuel d'utilisation

Pour tous renseignements techniques ou commande de pièces détachées :

N° de Tél. Direct : + 33 (0)1 43 68 06 13