

***Manuel d'utilisation pour la  
presse transfert  
Pneumatique à pédale  
(Evolutive en double postes)***

**PROMASHIRT**

**TS-4050PP2E**

**N° de série de l'appareil :**



**7 bis, Impasse Denis Dulac  
94700 MAISONS-ALFORT  
FRANCE**

**Tél. : +33 (0)1 43 68 06 13 - Fax : +33 (0)1 43 68 66 09  
Site web : [www.promattex.com](http://www.promattex.com) - e-mail : [promattex@promattex.com](mailto:promattex@promattex.com)**

## APPLICATIONS

La PromaShirt TS-4050PP2E est une presse pneumatique évolutive pour le transfert sur tee-shirts et autres supports. Presse simple poste avec dégagement latéral du plateau chauffant et descente par boutons poussoirs ou en mode automatique.

Cette presse est équipée de socles en « U » permettant d'enfiler facilement tous types de textiles sur le plateau inférieur.

Pour utiliser la TS-4050PP2E dans les meilleures conditions, PROMATTEX recommande l'utilisation d'un compresseur de 100 litres minimum.

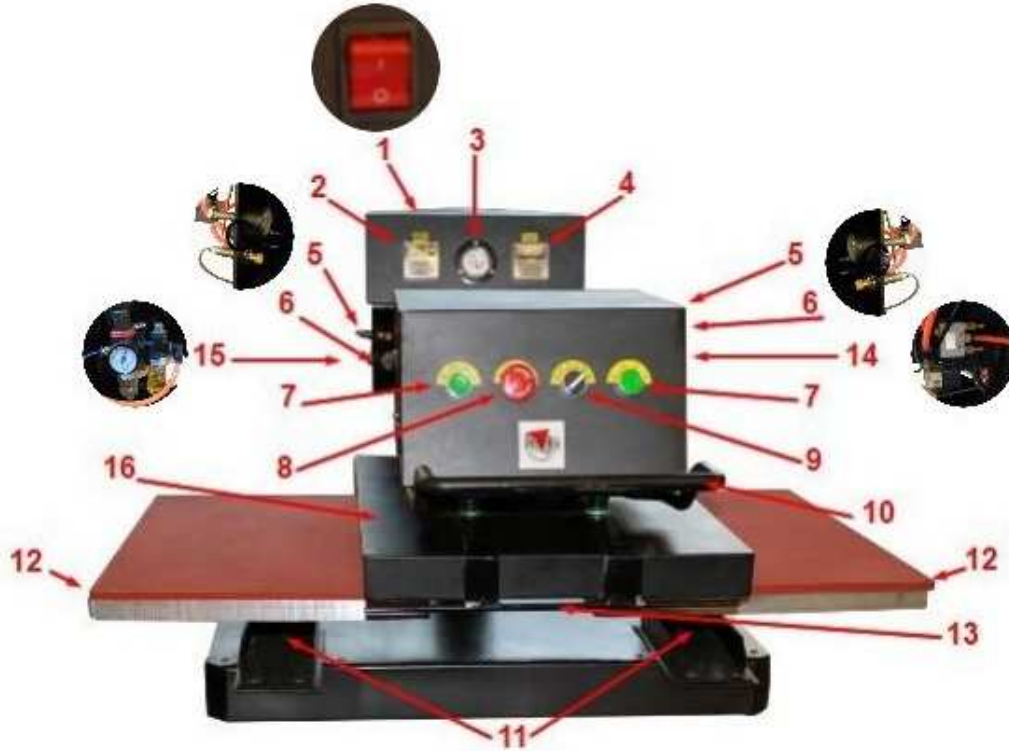




## CARACTERISTIQUES TECHNIQUES

<b>PRESSE TS-4050PP2E</b>	
Poids en ordre de marche	140 Kg
Hauteur	850 mm
Profondeur	900 mm
Largeur	900 mm
Dimensions du plateau	400 x 500 mm
Alimentation électrique	220 V + Terre
Puissance	3 KW
Ampérage	13 A
<b>Régulateur électronique de température à affichage digital</b>	
Réglable de	0 à 230°C
<b>Minuterie électronique</b>	
Réglable de	0 à 999 Sec

## DESIGNATION DES PRINCIPAUX COMPOSANTS



- 1 - Interrupteur principal
- 2 - Boitier de contrôle de la température
- 3 - Manomètre de pression d'air
- 4 - Boitier de contrôle de la minuterie
- 5 - Capteurs de proximité
- 6 - Butoirs
- 7 - Boutons de marche
- 8 - Bouton d'arrêt d'urgence
- 9 - Bouton sélection de mode : Manuel / Stop / Automatique
- 10 - Poignée de positionnement su plateau chauffant
- 11 - Vis de blocage des plateaux inférieurs
- 12 - Plateaux inférieurs
- 13 - Tige de sécurité plateau chauffant
- 14 - Electro distributeur
- 15 - Régulateur de pression d'air
- 16 - Plateau chauffant

## MODE D'EMPLOI

- A.** L'appareil doit être placé sur une surface plane et stable.
- B.** Vérifiez le voltage (le voltage de référence est 220V/50Hz) et branchez la presse.
- C.** Ajustez la pression avec le régulateur d'air(15). Soulevez puis réglez la pression désirée : Tournez dans le sens horaire pour augmenter la pression et inversement. Rabaissez la molette pour bloquer la pression choisie (généralement entre 6 et 8 bars).
- D.** Mettez l'appareil sous tension (1), l'écran de contrôle de température (1) s'allume et fait sa vérification, à la fin des deux contrôles il affiche dans la partie haute la température du plateau



chauffant et dans la partie basse la température demandée.

- E.** Ajustez la pression avec le régulateur d'air(15). Soulevez puis réglez la pression désirée : Tournez dans le sens horaire pour augmenter la pression et inversement. Rabaissez la molette pour bloquer la pression choisie (généralement entre 6 et 8 bars).





- F.** Pour régler la température de pose, appuyez une première fois sur la touche

L'écran affiche « **SP** » sur la première ligne et une valeur sur la deuxième ligne (voir ci-dessous).



Cette valeur représente la température programmée. Appuyez longuement sur les

boutons  ou  pour faire diminuer ou augmenter la valeur.

Réappuyer sur la touche  pour valider le réglage ;pour

**G.** Pour régler le temps de pose, appuyez sur les boutons poussoirs hauts et bas pour augmenter ou diminuer les valeurs.



**J.** L'écran affichera le décompte et le plateau supérieur chauffant se relèvera automatiquement.

**K.** Le transfert est terminé.

- *Référez-vous aux notices des transferts concernés pour déterminer les conditions de pose (temps, température, pression, pelage...).*

## FONCTIONNEMENT EN MODE MANUEL



1 – Mettre le bouton sélecteur **(9)** de mode sur la position « **Manuel** », amenez le plateau chauffant à l'aide de la poignée **(10)** sur le plateau inférieur **(12)** désiré,

2 – Pressez en même temps sur les deux boutons poussoirs **(7)**, le plateau chauffant descend et va remonter à la fin de la temporisation programmée,

**EN CAS DE PROBLEME PRESSEZ LE BOUTON D'ARRET D'URGENCE POUR  
ARRETER LE CYCLE**

## FONCTIONNEMENT EN MODE AUTOMATIQUE

1 – Mettre le bouton sélecteur **(9)** de mode sur la position « **Automatique** », amenez le plateau chauffant à l'aide de la poignée **(10)** sur le plateau inférieur **(12)** désiré, le plateau chauffant descend et va remonter à la fin de la temporisation programmée

2 – Faites pivoter le plateau chauffant a l'aide de la poignée **(10)** vers l'autre plateau chauffant, le plateau chauffant va descendre aussitôt qu'il sera en contact avec le capteur de proximité **(5)** et remonter à la fin de la temporisation programmée,

**EN CAS DE PROBLEME PRESSEZ LE BOUTON D'ARRET D'URGENCE POUR  
ARRETER LE CYCLE**

## KIT 4 PLATEAUX (en option)

Un kit de 4 plateaux peut être adapté sur votre PromaShirt TS-4050PE. Vous pouvez faire l'acquisition de ce kit lors de l'achat de votre presse ou ultérieurement.

Les différents formats de ces plateaux vous permettent d'imprimer facilement sur : manches courtes et longues, jambes de pantalon, shorts de sport, vêtements de travail, bagagerie, parapluies ...

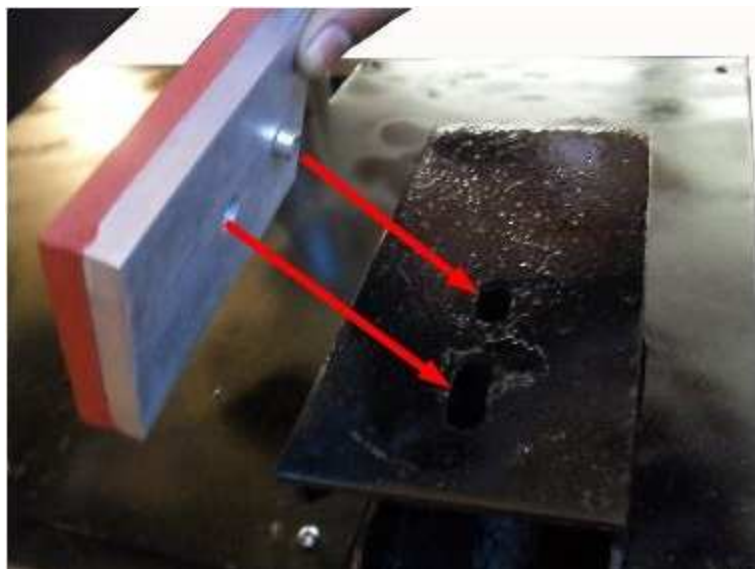
Pour monter un plateau sur votre PromaShirt TS-4050PE, procédez comme suit :

**ATTENTION ! Afin d'éviter l'usure prématurée des pièces de visserie, toutes ces opérations doivent se faire à froid.**

- A. Pour commencer, enlevez le plateau d'origine (40 x 50 cm) en dévissant au préalable la vis de fixation située en dessous du plateau :



Une fois le plateau d'origine retiré, placez le nouveau plateau sur la presse. L'orifice central situé sur le socle est réservé à la vis de fixation. Les deux autres orifices sont destinés au téton (tête de vis fixée sous le plateau) qui vient assurer un bon maintien du plateau. Positionnez ce téton sur l'orifice du haut ou de gauche en fonction de l'orientation de plateau dont vous avez besoin.



B. Vous n'avez plus qu'à revisser la vis de fixation. N'oubliez pas de réajuster la pression.

## PRECAUTIONS D'USAGE

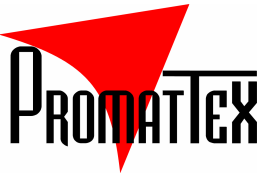
- L'appareil doit être utilisé avec précaution.
- La température de chauffe est très élevée, attention aux brûlures.
- La pression de l'appareil peut être ajustée à l'aide du régulateur de pression. La pression a été réglée en sortant de l'usine et ne doit pas être modifiée durant l'opération de transfert.
- Eteindre l'appareil lorsque celui-ci n'est pas utilisé.

## SECURITE

Cette presse à thermo coller a été conçue pour effectuer une production tout en respectant l'article L 233-5 du code du travail, pour assurer la sécurité de l'utilisateur.

Cette presse a été conçue pour une utilisation par un opérateur en face avant.

**Toute intervention de maintenance doit se faire à l'arrêt et machine consignée (énergie électrique).**



## ENTRETIEN

### TOUS LES JOURS :

Nettoyer le plateau chauffant avec un chiffon sec.

### SUIVANT L'UTILISATION :

Changer la mousse silicone lorsque celle-ci est détériorée.

Graisser régulièrement les pièces sujettes aux frottements (nous consulter au préalable).

## CONDITIONS DE GARANTIE

- La période de garantie débute le jour de la réception du matériel chez l'utilisateur, pour une durée de 1 an pour toutes les parties mécaniques résistances incluses.
- La garantie est strictement limitée à nos matériels, contre les défauts de matière et d'exécution. A charge pour l'acheteur de prouver les dits défauts.
- Notre responsabilité est limitée à l'obligation de rectifier ou de remplacer gratuitement les pièces reconnues défectueuses par nous, sans qu'il puisse nous être réclamée aucune indemnité pour quelque cause que ce soit.  
Les pièces remplacées au titre de la garantie :
  - Restent notre propriété
  - Font l'objet d'une facturation de dépôt

Un avoir d'annulation est déclenché dès le retour des pièces défectueuses. Le retour devra survenir UN MOIS MAXIMUM après l'intervention.

### LA GARANTIE NE COUVRE PAS :

- Les fournitures périssables du commerce telles que :  
Fusibles, ampoules, transformateurs, joints, flexibles...
- Les fournitures n'étant pas notre fabrication pure, subissent la garantie de leur fabricant.



### **LA GARANTIE NE S'APPLIQUE PAS :**

- Aux remplacements, et réparations qui résulteraient de l'usure normale des appareils et machines, des détériorations ou accidents provenant de négligences, défaut de surveillance ou d'entretien, d'utilisation défectueuse ou de modifications sans notre accord écrit.
- En cas de vice provenant de matière fournie par l'acheteur, et d'une conception imposée par celui ci.
- Aux réparations qui résulteraient des détériorations ou accidents survenus lors du transport.
- Aux opérations d'entretien et de réglages inhérentes à l'utilisation de la machine, et indiquées dans la notice d'entretien, telles que :
  - Réglages d'intermédiaires, resserrage de tuyauterie etc... (n'entrent pas dans les clauses de garantie).
- 

### **CERTIFICAT DE QUALITE**

**Nom de l'appareil :** Presse pneumatique TS-4050PP2E

**N° de série de l'appareil :**

**Cet appareil est certifié avoir été inspecté et autorisé à la vente**



### **LISTE DE COLISAGE**

- 1 presse modèle TS-4050PP2E
- 1 câble d'alimentation
- 1 manuel d'utilisation
- 

**Pour tous renseignements techniques ou commande de pièces détachées :**

**N° de Tél. Direct : + 33 (0)1 43 68 06 13**