

Guide de mise en route rapide pour PROMACUT PC-430L



1 - REGLAGES MATERIELS

CHARGEMENT DU VINYLE :

- 1 – Installer le plotter sur une surface plane et stable
- 2 – Monter le porte rouleau en emboîtant les 4 éléments pour obtenir ceci :



- 3 – Fixer le porte rouleau à l'arrière du plotter :



- 4 – Poser le vinyle sur le porte rouleau et charger par l'arrière du plotter. Placer le vinyle le plus droit possible de manière à éviter toute déviation

- 5 – Positionner les galets aux extrémités gauche et droite du vinyle en laissant environ 1 cm de marge à l'extérieur des galets comme ci-dessous :



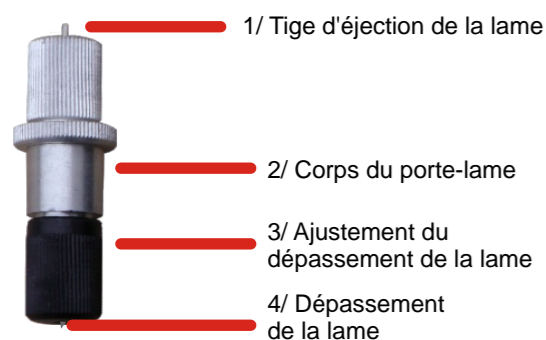
- 6 – Abaisser les galets en relevant les leviers situés à l'arrière :



REGLAGE DE LA LAME :

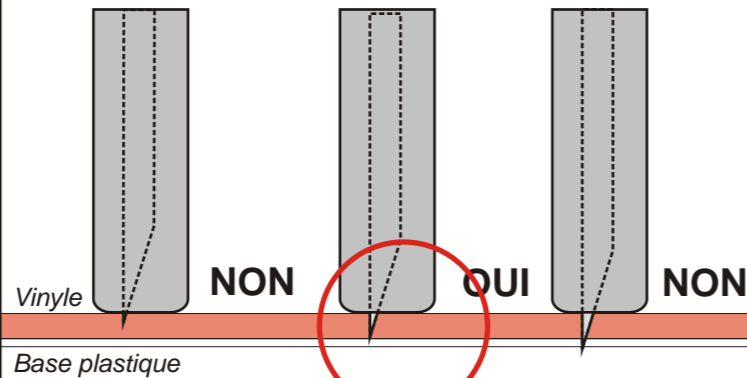
- 7 – Pour installer une lame dans le porte-lame, il suffit d'appuyer sur la tige métallique située sur le dessus (1) pour faire ressortir la lame (4) et pouvoir ainsi l'enlever. Faire glisser une nouvelle lame à la place de l'ancienne, côté tranchant vers le bas, puis visser / dévisser le capuchon (3) de façon plus ou moins importante en fonction du dépassement de lame que l'on souhaite obtenir (4).

Penser à ouvrir le capot du plotter pour pouvoir enlever/installer le porte-lame (voir ci-dessous).

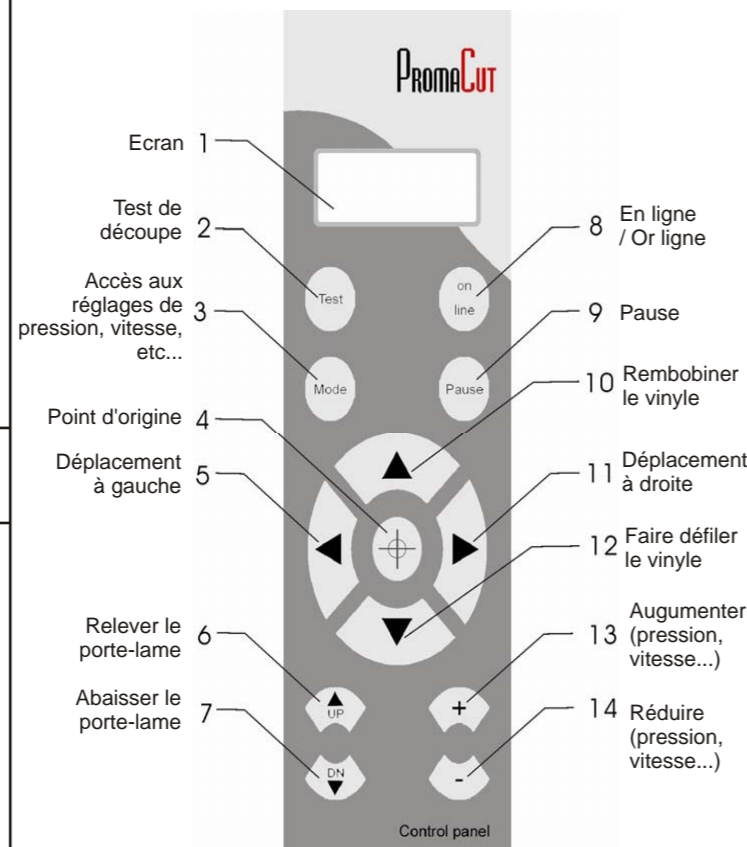


Ouvrir le capot pour installer le porte-lame

- 8 – Seule une petite partie de la lame doit dépasser du porte-lame. Ce dépassement ne doit pas excéder l'épaisseur totale du vinyle à découper + son liner. Il est important de respecter cette précaution pour ne pas user prématurément les lames.

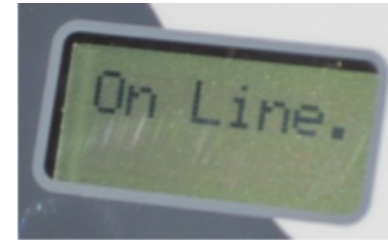


PANNEAU DE CONTROLE :



UTILISATION DU PANNEAU DE CONTROLE :

- 9 – Lorsque le plotter est allumé, il s'initialise puis l'écran affiche "On Line".



- 10 – L'état "On Line" indique que le plotter est prêt à découper, toutes les touches du clavier sont alors désactivées excepté la touche "on Line" qui permet d'accéder aux nombreux réglages disponibles sur le plotter.

- 11 – **IMPORTANT** : pour que le plotter puisse communiquer avec le PC et lancer des découpes, l'écran doit obligatoirement afficher "On Line".

POINT D'ORIGINE

- 12 – Appuyer sur "On Line" pour que l'écran affiche : "X+0.00 - Y+0.00".

Déplacer la lame à l'aide des touches fléchées (◀, ▲, ▶ & ▼) jusqu'à l'endroit souhaité pour le début de la découpe sachant que le plotter découpe de la droite vers la gauche.

Appuyer sur pour valider le point d'origine : la découpe commencera exactement à l'endroit où se trouve la lame, l'écran affiche à nouveau "X+0.00 - Y+0.00".

Appuyer sur "On Line" pour pouvoir découper, l'écran affiche "On Line".

REGLAGE PRESSION & TEST DE DÉCOUPE

- 13 – Appuyer sur "On Line" pour que l'écran affiche : "X+0.00 - Y+0.00".

Appuyer sur "Mode", l'écran affiche : "Press + 100 -"

- 14 – Appuyer sur les touches + & - pour augmenter / réduire la pression. Commencer par une pression faible (+/- 70) pour ne pas risquer de transpercer le vinyle.

- 15 – Appuyer sur Test : le plotter découpe un rectangle.

- 16 – Appuyer sur la touche ▼ pour faire avancer un peu le vinyle de manière à pouvoir vérifier que le test de découpe s'échelle correctement.

- 17 – Si le test n'est pas concluant, définir un nouveau point d'origine, appuyer sur Mode puis augmenter / réduire la pression selon les cas. Appuyer de nouveau sur Test pour faire un nouvel essai.

Répéter ces étapes jusqu'à obtenir une découpe satisfaisante.

REGLAGE DE LA VITESSE :

- 18 – Appuyer sur "On Line" pour que l'écran affiche : "X+0.00 - Y+0.00".

Appuyer sur "Mode", jusqu'à ce que l'écran affiche :

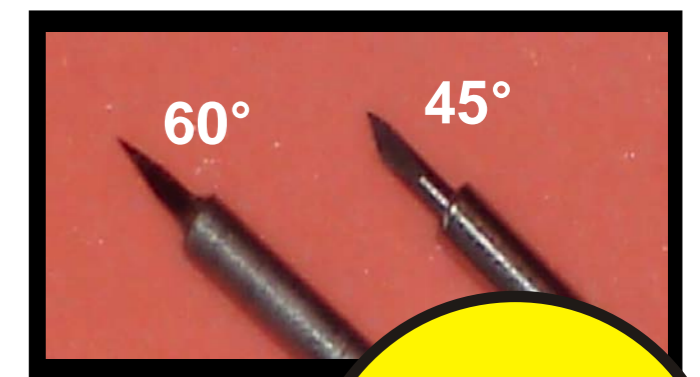


- 19 – Appuyer sur les touches + & - pour augmenter / réduire la vitesse, ne pas dépasser 60. Appuyer ensuite sur Mode jusqu'à ce que l'écran affiche "X+0.00 - Y+0.00" puis sur "On Line" pour pouvoir découper, l'écran affiche "On Line".

CHOIX DE LA LAME :

- 16 – Il existe deux lames pour les plotters PROMACUT :
 - lame à 45° : pour les découpes sur supports fins
 - lame à 60° : pour les découpes sur supports épais et découpes extra-fines**.

****Les lames à 60° étant beaucoup plus pointues, fines et fragiles, il est indispensable de respecter les conseils sur le réglage du dépassement de la lame indiqués précédemment.**

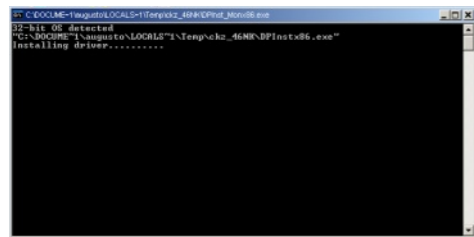


Guide de mise en route rapide pour PROMACUT PC-430L

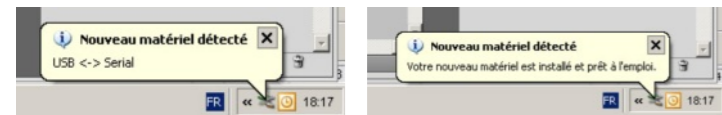
2 - REGLAGES LOGICIELS

INSTALLATION DU DRIVER USB :

- 1 – Désactiver tout anti-virus ou autre application pouvant interférer avec l'installation d'un nouveau logiciel
- 2 – Insérer le CD "Driver USB" fournis avec le plotter et l'ouvrir
- 3 – Double-cliquez sur l'icône "USB DRIVERS" (ci-dessous), une fenêtre noir apparaît et indique l'avancement de l'installation. Quand cette fenêtre disparaît, le driver est installé : **redémarrer** l'ordinateur.



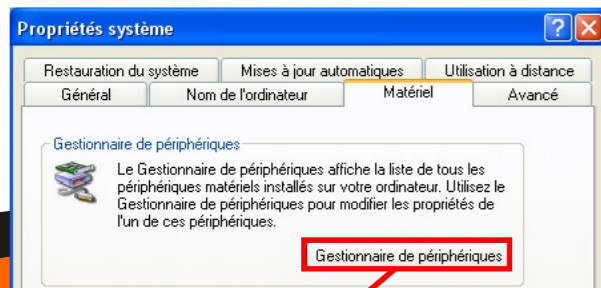
- 5 – Une fois l'ordinateur redémarré, brancher le plotter avec le câble USB fournis puis l'allumer. En bas à droite de votre écran, un message « nouveau matériel détecté... » apparaît, quelques instants après, un autre message indique la fin de l'installation :



- 5 – Faire un clic droit sur le poste de travail et choisir "Propriétés" (Sous XP). Il est également possible de passer par "Démarrer -> Panneau de configuration -> Système".
Si le PC est sous Windows VISTA, aller dans "Démarrer -> Panneau de configuration -> Gestionnaire de périphériques" et aller directement à l'étape 7.

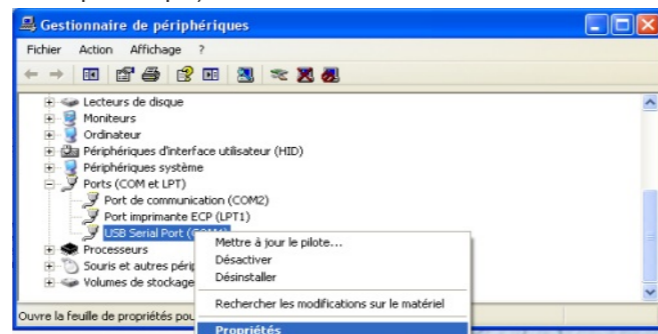


- 6 – Aller dans l'onglet "Matériel" et appuyer sur "Gestionnaire de périphériques" :

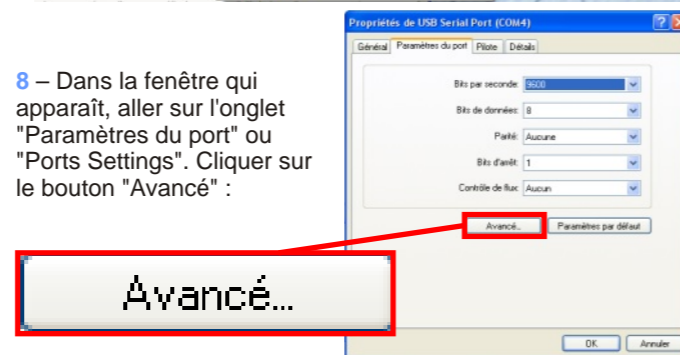


Gestionnaire de périphériques

- 7 – Dans liste des matériels, cliquer sur le "+" situé à gauche de "Ports COM et LPT", puis faire un clic droit -> "Propriétés" sur le port nommé "USB Serial Port (COM??)" (?? représentant un numéro quelconque) :

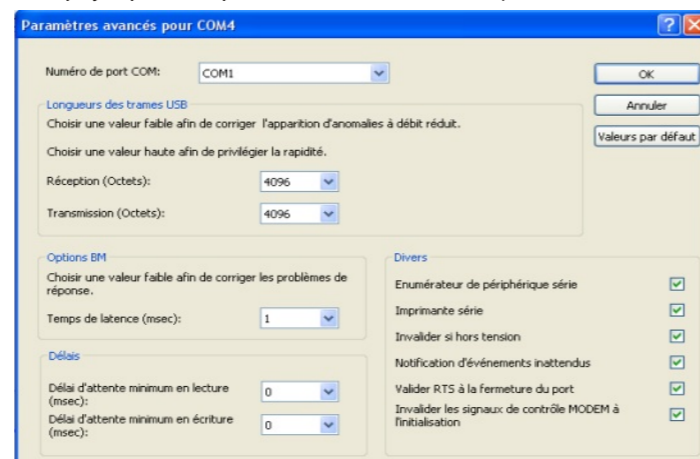


- 8 – Dans la fenêtre qui apparaît, aller sur l'onglet "Paramètres du port" ou "Ports Settings". Cliquer sur le bouton "Avancé" :

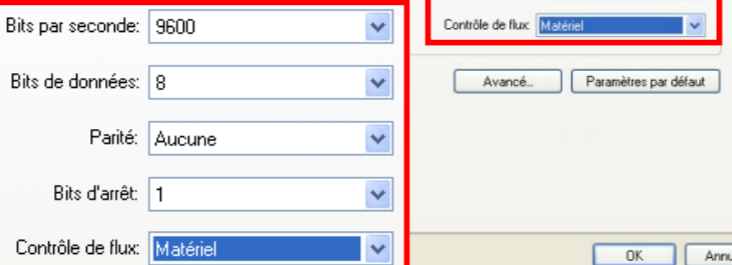


Avancé...

- 9 – Remplir la fenêtre suivante comme ci-dessous. ATTENTION : si le numéro actuel n'est ni le COM1 ni le COM2, il faut alors le changer et lui attribuer le n°1 ou 2 (ne pas utiliser le n° d'un port série physiquement présent sur le PC, "in use").



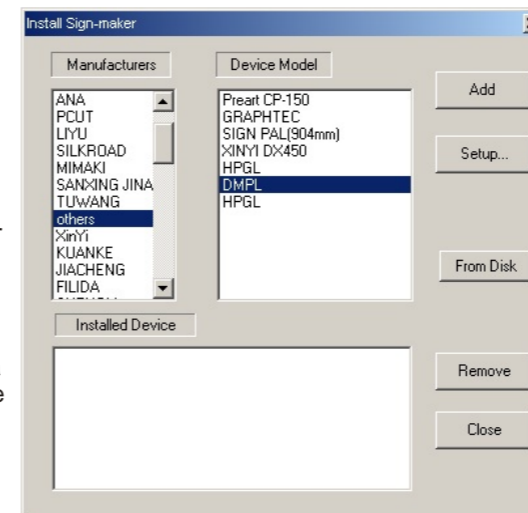
- 10 – Cliquer sur "OK" pour fermer la fenêtre "Avancé" et remplir les paramètres du port comme ci-contre :



- 11 – Cliquer sur OK pour valider, fermer les fenêtres et **redémarrer** une nouvelle fois le PC pour prendre en compte les modifications.

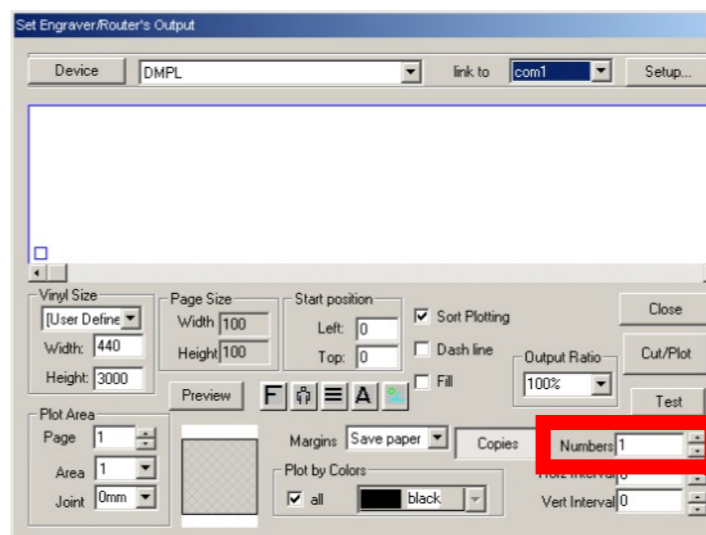
CONFIGURATION D'ARTCUT

- 12 – Installer ART CUT (voir première page de la notice d'ART CUT).



- 13 – Lancer ART CUT, créer un nouveau document et aller dans le menu "File -> Cut / Plot...". La fenêtre suivante apparaît :

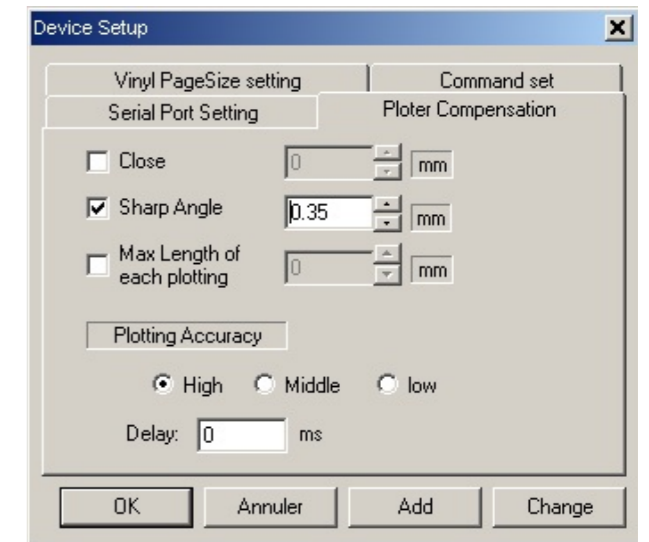
- 14 – Sélectionner "others" dans la colonne de gauche ("Manufactures") et "DMPL" dans la colonne de droite ("Device Model") comme ci-dessous. Appuyer ensuite sur le bouton "Add" pour ajouter cette configuration à la liste située en bas de la fenêtre ("Installed Device") puis sur le bouton "Close" pour fermer cette fenêtre. La fenêtre suivante apparaît :



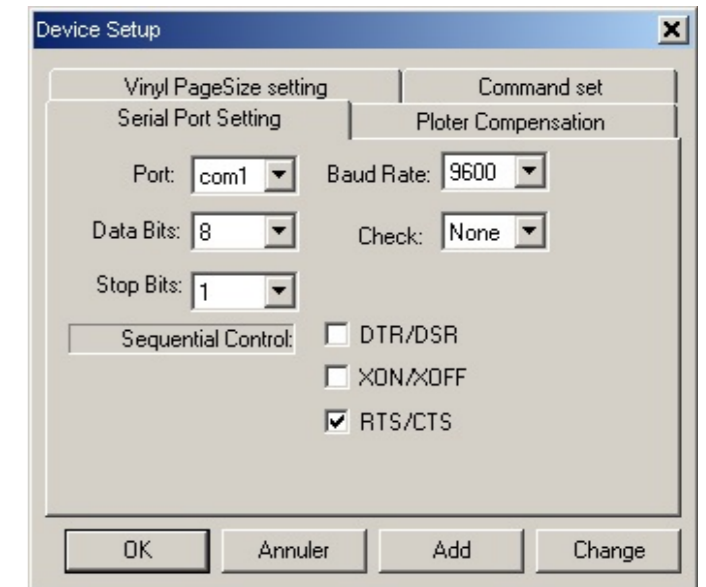
- 15 - Dans "Link to", en haut à droite de la fenêtre, sélectionner le numéro de port qui a été configuré (COM 1 ou COM2) et appuyer sur "SetUp..." :



- 15 - Aller sur l'onglet "Plotter Compensation" et remplir comme ci-dessous :



- 16 – Aller sur l'onglet "Serial Port Setting" et remplir comme ci-dessous, seul le champ "Port:" doit être adapté en fonction de la configuration : COM1 ou COM2.



- 17 – Une notice est dédié à l'utilisation d'ART CUT : s'y référer. Attention tout de même : il faut éviter d'utiliser la fonction de copie présente dans la fenêtre de découpe sur ART CUT. En effet, le plotter réalisera un déroulement de matière en fin de découpe proportionnel au nombre de copies demandées dans ce champ (les autres formes de copies ne posant aucun problème) :

Numbers 1

