

**XTOOL** Selected | HP2

Guide de démarrage rapide



**Liste des éléments - - - - - 01**

**Découvrez votre xTool Selected HP2 - - - - - 01**

**Utiliser xTool Selected HP2 - - - - - 03**

**FAQs - - - - - 12**

## Liste des éléments



xTool Selected HP2



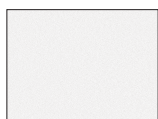
Poignée



Cordon d'alimentation



Tournevis



Papier cuisson



Guide de démarrage rapide



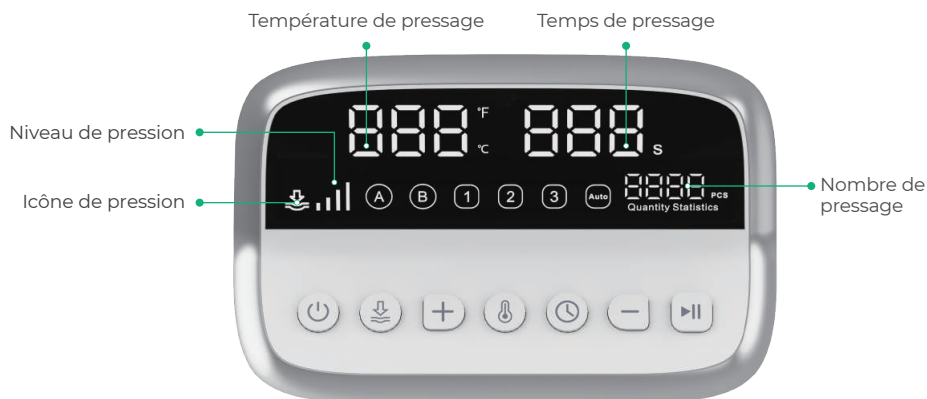
Consignes de sécurité

## Découvrez votre xTool Selected HP2

### Structure du produit



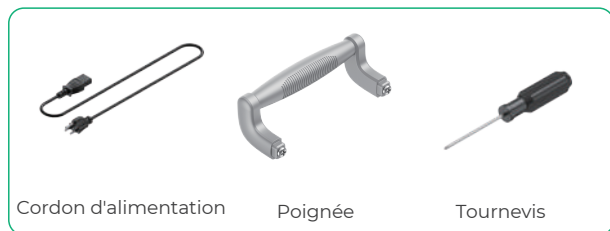
## Écran tactile et boutons



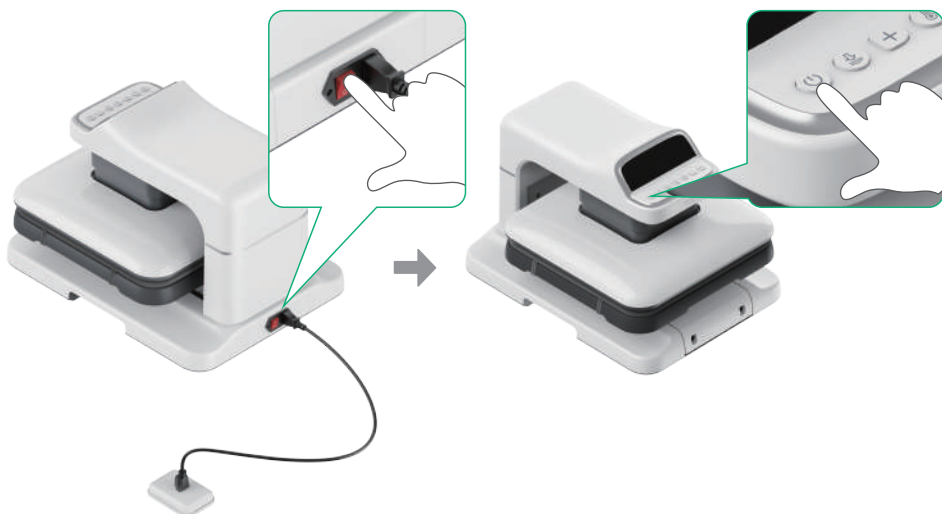
Boutons	Description
Interrupteur d'alimentation	<ul style="list-style-type: none"> <li>Après avoir branché l'appareil, appuyez une fois sur ce bouton pour l'allumer ou l'éteindre.</li> <li>Lorsque l'appareil est éteint, maintenez le bouton enfoncé pendant 5 secondes pour restaurer les paramètres d'usine.</li> </ul>
Bouton de pression	Appuyez brièvement pour régler le niveau de pression. Lorsque l'icône de pression clignote, appuyez sur le bouton d'augmentation ou de diminution pour sélectionner un niveau de pression : 60 kg, 100 kg, 140 kg ou 180 kg.
Bouton d'augmentation Bouton de diminution	Appuyez pour régler les valeurs de pression, de température et de temps. <ul style="list-style-type: none"> <li>Appui court : <math>\pm 1</math> ; appui long : <math>\pm 5</math>.</li> <li>Maintenez les deux boutons enfoncés simultanément pendant 5 secondes pour régler le temps d'arrêt automatique (15 à 60 minutes, 15 minutes par défaut).</li> </ul>
Bouton de température	<ul style="list-style-type: none"> <li>Appuyez brièvement pour accéder aux réglages de température. Lorsque la valeur de température clignote, appuyez sur le bouton d'augmentation ou de diminution pour régler la température (40 – 210°C).</li> <li>Maintenez enfoncé pendant 3 secondes pour changer l'unité de température (°C / °F).</li> </ul>
Bouton de temps	<ul style="list-style-type: none"> <li>Appuyez brièvement pour entrer dans les réglages de temps. Lorsque la valeur du temps clignote, appuyez sur les boutons d'augmentation ou de diminution pour régler le temps (1 – 999 s).</li> <li>En maintenant ce bouton enfoncé pendant 5 secondes pour réinitialiser le compteur du nombre de cycles à zéro.</li> </ul>
Bouton de démarrage/pause	Appuyez brièvement pour lancer le pressage et démarrer le compte à rebours. Appuyez de nouveau pour mettre en pause.
Bouton Mode Personnalisé	Appuyez brièvement pour sélectionner le mode "A" ou "B". Une fois le mode choisi, vous pouvez régler la pression, la température et la durée. Par défaut, l'appareil est en mode A.
Bouton Mode Prédéfini	Appuyez brièvement pour sélectionner l'un des trois modes prédéfinis, dont la pression, la température et la durée sont déjà réglées. Maintenez enfoncé pendant 3 secondes pour ajuster les valeurs prédéfinies.
Bouton de pressage automatique	Appuyez brièvement pour activer le mode de pressage automatique. La plaque chauffante s'abaisse automatiquement chaque fois que la plaque de pressage est repoussée. Appuyez de nouveau pour quitter ce mode.

# Utiliser xTool Selected HP2

## 1. Installer la poignée



- 1 Branchez l'appareil et mettez-le sous tension.

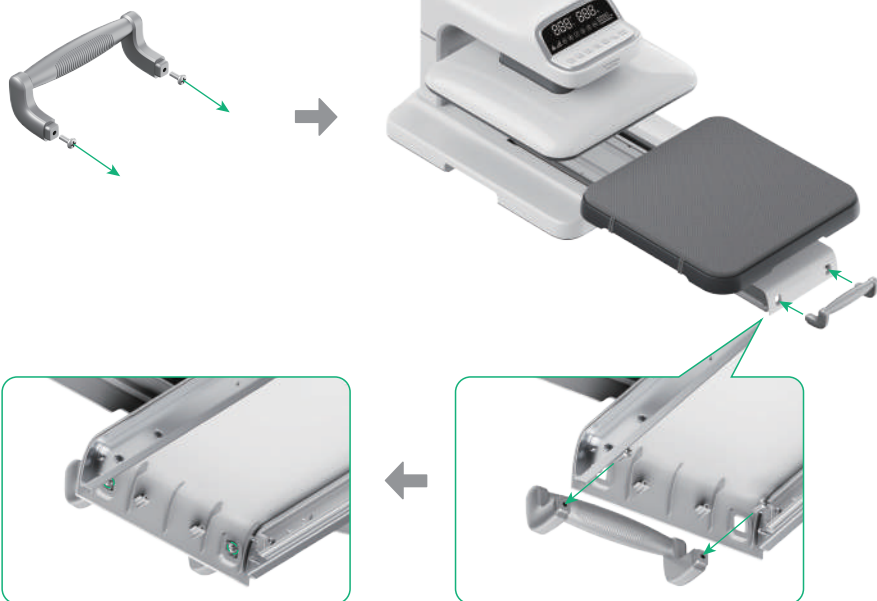


- 2 Retirez la plaque de pressage.

Une fois l'appareil allumé, la plaque chauffante se soulève automatiquement. Vous pouvez alors retirer la plaque de pressage.



**3** Installer la poignée.



**4** Remettez la plaque de pressage en place.



## 2. Sélectionnez un niveau



- A** Mode personnalisé A, par défaut 160 °C (320 °F) 15 s, niveau de pression 2
- B** Mode personnalisé B, par défaut 180 °C (356 °F) 10 s, niveau de pression 3
- 1** 160 °C (320 °F) 6 s, niveau de pression 3
- 2** 200 °C (392 °F) 40 s, niveau de pression 2
- 3** 210 °C (410 °F) 30 s, niveau de pression 4
- Auto** Appuyez brièvement pour activer le mode de pressage automatique et l'icône Auto devient verte ; La plaque chauffante s'abaisse automatiquement chaque fois que la plaque de pressage est repoussée. Appuyez de nouveau pour quitter ce mode.



Pour les matériaux de traitement et les paramètres applicables à chaque mode, veuillez scanner le code QR ou visiter le lien pour plus d'informations.

[s.xtool.com/smart-press-platform](https://s.xtool.com/smart-press-platform)



Si aucune opération n'est effectuée sur l'appareil dans le délai d'arrêt automatique défini (15 minutes par défaut), celui-ci s'éteindra automatiquement.

Ce guide illustre le transfert de film sur un vêtement en coton pur en utilisant le niveau de pression 1.



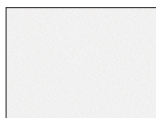
Attendez que l'appareil chauffe jusqu'à ce que le bouton de démarrage/pause devienne vert.



### 3. Placer les matériaux de traitement



Vêtement en coton pur  
(non inclus dans l'emballage)



Papier cuisson

- 1 Tirez la poignée pour déployer la plaque de pressage.



- 2 Placez le vêtement et le papier cuisson. Assurez-vous que le vêtement est lisse et sans plis.



Placer du papier cuisson sur la surface du vêtement avant le pressage à chaud peut empêcher la saleté sur la plaque chauffante de contaminer le vêtement.



- 3 Poussez la plaque de pressage vers l'arrière. Assurez-vous de la pousser complètement jusqu'à la position la plus intérieure.



- 4 Appuyez sur le bouton de démarrage/pause pour préchauffer le matériau de traitement pendant 5 à 10 secondes.



Arrêt d'urgence : Pendant le préchauffage, appuyez sur n'importe quel bouton pour mettre l'appareil en pause ; la plaque chauffante se relèvera automatiquement.

## 4. Placer le film de transfert thermique



Film de transfert thermique  
(non inclus dans l'emballage)

- 1 Déployez la plaque de pressage et retirez le papier cuisson.



- 2 Placer le film de transfert thermique.



Le film de transfert thermique peut être fixé sur le vêtement avec du ruban résistant aux hautes températures.

- 3** Placez le papier cuisson sur le film de transfert thermique, puis ramenez la plaque de pressage à sa position initiale.



## 5. Traitement

- 1** Appuyez sur le bouton de démarrage/pause. La plaque chauffante descendra et commencera le traitement avec un compte à rebours affiché.



Pendant le traitement, ne touchez pas l'appareil pour éviter les pincements ou les brûlures.



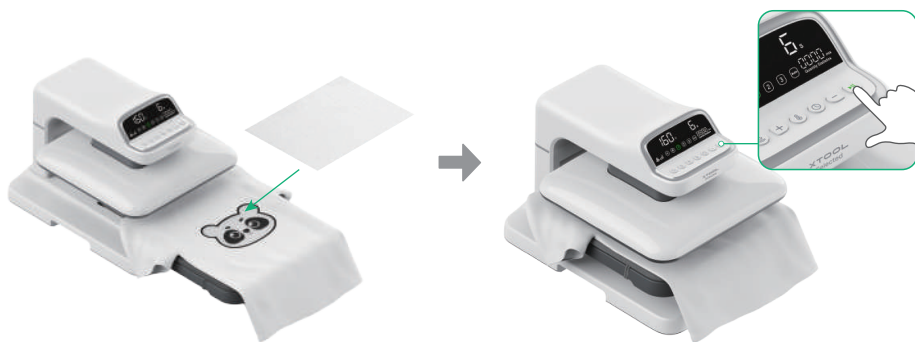
- 2** Une fois le traitement terminé et la plaque chauffante relevée, retirez le papier cuisson et détachez le film de transfert thermique.



Pour détacher plus facilement le film de transfert thermique, attendez que le vêtement refroidisse pendant 10 secondes.



- 3** Appliquez à nouveau une pression thermique pour garantir un résultat optimal.



Une fois le traitement terminé, retirez le papier cuisson et récupérez votre pièce traitée.

## 6. Arrêt

Si vous avez terminé le traitement, appuyez brièvement sur le bouton d'alimentation pour éteindre l'appareil. Après l'arrêt, les paramètres définis seront automatiquement sauvegardés.



Si aucune opération n'est effectuée sur l'appareil dans le délai d'arrêt automatique défini (15 minutes par défaut), celui-ci s'éteindra automatiquement.

### **1 La plaque chauffante ne se relève pas après avoir été enfoncée. Que dois-je faire ?**

Éteignez l'appareil et attendez que la plaque chauffante refroidisse complètement. Redémarrez l'appareil et soulevez doucement ou secouez la plaque chauffante d'un côté à l'autre. La plaque chauffante se réinitialisera automatiquement.

(Remarque : La plaque chauffante chauffe automatiquement lorsque l'appareil est allumé. Ne la touchez pas directement afin d'éviter toute brûlure.)

Si le problème persiste, veuillez contacter le support technique après-vente.

### **2 La plaque chauffante ne descend pas après avoir appuyé sur le bouton de démarrage/pause. Que dois-je faire ?**

Vérifiez que la plaque de pressage a bien été repoussée jusqu'à la position la plus intérieure.

Si le problème persiste, veuillez contacter le support technique après-vente.

### **3 Est-il normal que l'appareil produise une légère quantité de fumée pendant le traitement ?**

Oui, c'est normal.

- Si l'appareil n'a pas été utilisé pendant longtemps ou est placé dans un environnement humide, de l'humidité peut s'accumuler à l'intérieur. Lorsque l'appareil est allumé et que la plaque chauffante se réchauffe, l'humidité s'évapore.
- Si l'appareil est utilisé pour chauffer des matériaux de sublimation, l'encre de sublimation thermique se sublime et produit du gaz en raison des températures élevées.

### **4 Est-il normal que l'appareil émette des bips ?**

Si l'appareil émet des bips continuellement et affiche "E1, E2, E3 ou E4", cela indique un dysfonctionnement. Veuillez couper immédiatement l'alimentation et contacter le support technique après-vente pour dépannage.

Les bips suivants sont normaux :

- Un bip unique : Se produit lorsque l'état de l'appareil change ou qu'une opération est effectuée. Par exemple, lorsque l'appareil est connecté à l'alimentation, est allumé/éteint, lorsque les utilisateurs terminent la configuration des paramètres, ou lorsqu'un compte à rebours se termine.
- Bip continu sans "E1, E2, E3 ou E4" : Se produit lorsque la plaque chauffante est en cours de descente.

### **5 Les boutons de l'écran tactile ne fonctionnent pas. Pourquoi et que dois-je faire ?**

Ce problème survient lorsque l'appareil ne répond pas correctement. Pour le résoudre, éteignez l'appareil, débranchez le cordon d'alimentation, attendez 15 secondes, puis redémarrez l'appareil.

**X**TOOL Selected